

# Uživatelská příručka



Sypač soli a písku  
Park Ranger 2150

# Úvod

**Vážený zákazníku,**

## **Blahopřejeme vám k zakoupení produktu Egholm**

Model Park Ranger 2150 byl zkonstruován a vyroben v Dánsku a nabízí širokou škálu možných použití při údržbě venkovních ploch.

## **Optimální použití vašeho sypače soli a písku Park Ranger 2150**

Pro zajištění optimální výkonnosti sypače soli a písku Park Ranger 2150 si před jeho použitím pečlivě prostudujte tuto příručku. Pokud tak neučiníte, může dojít ke zranění osob nebo k poškození stroje.

## **Bezpečnost**

Sypač soli a písku je vybaven různými zařízeními pro zajištění optimální provozní bezpečnosti uživatele i okolí. Proto vás žádáme, abyste věnovali pozornost zvláště kapitole 1.1. Údržbu stroje může provádět pouze profesionální pracovník.

Sypač soli a písku je určen pouze pro profesionální použití a při dodání bude uživatel důkladně proškolen, aby se z něj stal kompetentní operátor.

Nepůjčujte stroj žádné osobě, která nebyla důkladně proškolená a neprostudovala si pečlivě tuto příručku.

Uživatelská příručka by měla být stálou součástí stroje, a proto musí být v případě jeho prodeje předána novému majiteli společně s ním.

## **Výstrahy**

Některé položky v uživatelské příručce jsou označeny tímto výstražným symbolem. Výstraha označuje místa, kde je nutné být obzvláště obezřetný, aby nemohlo dojít ke zranění osob nebo k poškození stroje a jeho příslušenství. Výstraha také označuje, čemu byste měli věnovat zvláštní pozornost.



## **Výhrady**

Protože zásadou společnosti Egholm je dosahovat neustálých zlepšení, vyhrazujeme si kdykoliv právo změnit technické údaje stroje a zařízení bez dalšího upozornění. Společnost Egholm nepřijímá žádnou odpovědnost za chyby nebo opomenutí v této uživatelské příručce.

## **Kontaktujte nás**

Máte-li jakékoli otázky týkající se libovolného produktu společnosti Egholm, neváhejte nás kontaktovat.

S pozdravem,

Egholm A/S · Transportvej 27 · DK-7620 Lemvig

T. +45 97 81 12 05 · F. +45 97 81 12 10

e-mail: info@egholm.dk · www.egholm.eu

Obecné informace .....	5
1.1 Bezpečnost .....	5
1.2 Prohlášení o shodě EU pro strojírenství .....	7
1.3 Technické údaje .....	8
Uživatelská příručka .....	10
2.1 Montáž stojanu s kolečky .....	10
2.2 Montáž/demontáž .....	10
2.3 Startování .....	12
2.4 Nastavení .....	13
2.5 Montáž/demontáž směšovacího systému .....	14
2.6 Důležité! .....	15
2.7 Rozsah použití .....	15
Servis a údržba .....	17
3.1 Čištění .....	17
4.1 Záruka .....	20
Podmínky .....	21
4.2 Stížnosti .....	21
4.3 Likvidace .....	21
Spotřební součásti .....	23
5.1 Spotřební součásti - sypač soli a písku Park Ranger 2150 .....	23
Poznámky .....	24

## 1. Obecné informace

Sypač soli a písku je navržen speciálně pro společnost Egholm. Zajišťuje se tak zimní údržba solí, pískem, štěrkem a drtí.

Sypač soli a písku lze ideálně kombinovat s radlicemi nebo zametákem sněhu. Tímto způsobem může stroj odstraňovat sníh a sypat sůl najednou při jednom průjezdu a rychle tak zajistit bezpečnou cestu pro motoristy a chodce.

Speciálně navržený stojan s kolečky umožňuje, aby sypač připojoval a odpojoval jeden člověk.

Sypač soli a písku je vybaven nerezovým zásobníkem a speciálně navrženým sáním, které přivádí do chladiče čerstvý vzduch a chrání také motor hlavní jednotky před částicemi soli.

Konstrukce sypače je velmi robustní. Nová deska deflektoru s vysokou odolností vůči opotřebení je vhodná k sypání soli, písku a štěrku.

# Obecné informace

**Honest  
Machines**

## 1.1 Bezpečnost

### Montáž

Před montáží sypače soli a písku zkontrolujte, že je kryt konzoly zavřený a zajištěný. (Obrázek 1)

Ujistěte se, že je sypač soli a písku správně připevněn, a že pojistná páka zůstala v zajištěné poloze. (Viz část 2.2)



1 Uzamknutí kapoty



### Výstraha! Pohyblivé části!

Prsty a chodidla držte mimo rotační rozmetadlo sypače. (Obrázek 2)



### Udržujte bezpečnou vzdálenost od sypače soli a písku

Zkontrolujte, zda se za chodu stroje v jeho blízkosti nevyskytují žádné osoby.



### Zabraňte rozdrčení prstů

Udržujte ruce a prsty mimo místa, kde by mohli dojít k jejich rozdrčení. (Obrázek 3)



### Zabraňte převržení stroje

Nejezděte se strojem na místa, kde by mohl sklouznout, převrhnout se nebo převrátit. Nejezděte se strojem do svahu se sklonem větším než 10°.



### Poznámka!

Protože je stroj vybaven otočným kloubem, jeho zadní část při zatáčení vybočuje. Ujistěte se, že při použití stroje nebude žádná osoba stát v jeho blízkosti.



### Při připevňování sypače dávejte pozor na rány od páky

Při sklápění sypače dávejte pozor na rány od páky: Páku pevně držte, dokud není sypač bezpečně upevněn na stroji. (Obrázek 4)



2 Deska deflektoru



3 Sklopení sypače soli a písku



4 Páka

# Obecné informace

## 1.1 Bezpečnost - pokračování

### Bezpečnostní mřížka

Nikdy nepoužívejte sypač soli a písku, dokud není zásobník zakrytý bezpečnostní mřížkou s malými oky. (Obrázek 1)

### Plnění solí a štěrkem

Zásobník nikdy neplňte materiálem výše, než jsou hrany zásobníku. Nejvyšší místo materiálu nesmí převyšovat hrany zásobníku.

### Zadní chránič

S výjimkou čištění musí zadní chránič vždy zůstat ve svých držácích. (Viz kapitola 3.1)

Před odstraněním chrániče vždy zastavte stroj a odpojte hydraulické hadice sypače soli a písku. Buďte velmi opatrní - za chráničem jsou horké hydraulické části, otočný šnek a také otočná deska deflektoru.

Ujistěte se, zda jste zcela obeznámeni s výstražnými štítky na chrániči. (Obrázky 2-4)

### Deska deflektoru

Při používání stroje se držte mimo dosah desky deflektoru.



Bezpečnostní mřížka



## 1.2 Prohlášení o shodě EU pro strojírenství

Výrobce: **Egholm A/S**  
Adresa: **Transportvej 27 · DK-7620 Lemvig**  
Telefon: **(+45) 97 81 12 05**

Tímto prohlašuje, že

Stroj: **Sypač soli a písku 2150**  
Typ: **2150SG**

· byl vyroben v souladu s ustanovením směrnice o strojním zařízení 2006/42/ES

### **Park Ranger 2150 opatřený kabinou FH 2100 (schváleno ROPS)**

· byl testován v Dánském zemědělském institutu v Bygholm podle směrnice 86/298/EHS pro ochranné konstrukce proti převrácení montované vzadu na úzké kolové zemědělské a lesní stroje.

Místo: Lemvig  
Datum: \_\_\_\_\_  
Podpis:   
Knud Olsen, hlavní inženýr

# Obecné informace

## 1.3 Technické údaje

<b>Rozměry</b>	<b>Sestaveno</b>	<b>Ukládací velikost</b>
Délka (D)	2 510 mm	1 175 mm
Šířka (B)	1 015 mm	800 mm
Výška s kabinou	1 935 mm	
Výška		1 350 mm
Vlastní hmotnost		89 kg
Hmotnost stojánku válce		31 kg
Objem nádrže		210 l
Šířka posypu		1 - 5 m
Nakládací výška		1 250 mm
<b>Technické údaje</b>		
Typ		2150SG

### **POZNÁMKA**

Technické údaje se mohou změnit bez předchozího upozornění.



# Uživatelská příručka

**Honest  
Machines**

# Uživatelská příručka

## 2.1 Montáž stojanu s kolečky

Při dodání je stojan s kolečky složený. Před použitím smontujete stojan s kolečky:

- A) Vybalte a rozložte stojan s kolečky.
- B) Dvěma obsaženými šrouby sešroubujte stojan s kolečky, čímž je připraven k použití. (Obrázek 1)



Dva šrouby na stojanu s kolečky

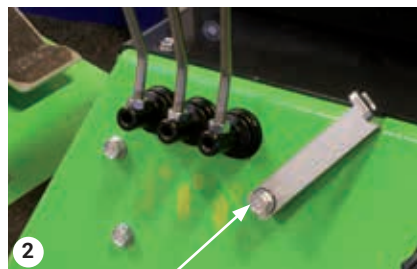
## 2.2 Montáž/demontáž

### Montáž držáku páky ventilu:

Než začnete používat sypač soli a písku, musí být připevněna konzola pro páku ventilu, aby zůstala páka ventilu v aktivované poloze. Vyšroubujte šroub pro pravý blok ventilů a připevněte držák, jak je znázorněno přiloženým šroubem a maticí. (Obrázek 2)

### Přípevnění sypače soli a písku:

- A) Před přípevněním sypače soli a písku se ujistěte, že je kryt konzoly zavřený. (Viz strana 4, obrázek 1)
- B) Podepřete základní jednotku sypače soli a písku, který se skládá na stojanu s kolečkami. Když je konzola umístěna přímo pod sypač soli a písku, vypněte motor.
- C) Stiskněte páku dolů, háček uvolní pojistnou západku a umožní sklopit sypač soli a písku na základní jednotku. (Obrázky 3 a 4)



Konzola páky ventilu



Sklopte sypač soli a písku



Pojistná páka

## 2.2 Montáž/demontáž - pokračování



### Zabraňte rozdrčení prstů

Zabraňte rozdrčení prstů a chodidel, když se sypač soli a písku sklápí.

D) Uvolněte a odtáhněte stojan s kolečky.

E) Zatlačte sypač soli a písku vpřed na místo.

F) Nyní je pojistná rukojeť na základní jednotce aktivována a sypač soli a písku je na místě.

G) Ujistěte se, že pojistná rukojeť zůstala v zajištěné poloze - sypač soli a písku je zajištěný v poloze. (Obrázek 1.) Zatahujte za sypač soli a písku, abyste zkusili, zda je správně usazen - nesmí se pohnout.

H) Připojte hydraulické hadice: Pokud jsou připojené, odpojte spojky zadního zdvihače.

Ke konektorům C1 a C2 připojte západkové spojky sypače soli a písku. (Obrázek 2)

### Demontáž

Postupujte v opačném pořadí k výše uvedenému postupu.

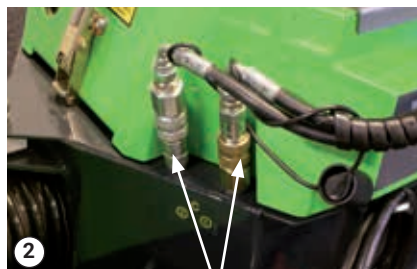


### Pozor!

Ujistěte se, že jsou odpojené všechny hydraulické hadice (a elektrické zástrčky) a že se o nic nezachytí při odjezdu od sypače soli a písku.



Sypač soli a písku je na místě



Konektor C

# Uživatelská příručka

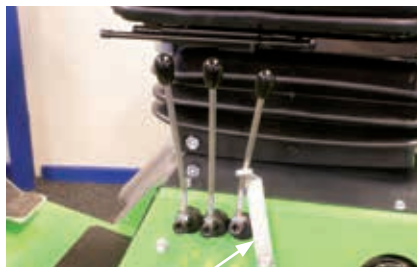
## 2.3 Startování

Nastartujte základní jednotku. Pak dejte páku C do konzoly. (Obrázek 1)



### **POZN.!**

Před nastartováním se ujistěte, že je zadní chránič umístěn správně.



Držák

## 2.4 Nastavení

### Množství posypu

Množství posypu seřídíte otočením předního knoflíku na levé straně sypače. (Obrázek 1)

Množství posypu na m<sup>2</sup> snížíte otočením knoflíku po směru hodinových ručiček.

Množství posypu na m<sup>2</sup> zvýšíte otočením knoflíku proti směru hodinových ručiček.

Více podrobností o nastavení posypu najdete na přiloženém schématu posypu.



Množství posypu

### Šířka posypu

Šířka posypu je šířka, do které je materiál rozsypáván sypačem. Materiál bude rozsypáván v půlkruhovém vzoru se stejným množstvím posypu na obou stranách základní jednotky.

Šířku posypu nastavíte otáčením zadního knoflíku. Šířku lze nastavit od 1 do 5 m.

(Obrázek 2)

Otočením knoflíkem po směru hodinových ručiček snížíte a proti směru zvýšíte šířku posypu.

Více podrobností o nastavení posypu najdete na přiloženém schématu posypu.



Šířka posypu

### Vzor posypu

Vzor posypu odkazuje na způsob rozsypání materiálu, když se základní jednotka nehýbe.

Nechte základní jednotku několik sekund stát a na zemi se objeví vzor posypu. Pro dosažení

odlišného vzoru otočte seřizovacím knoflíkem na zadní části sypače soli a písku. (Obrázek 3) Tím se změní vzor posypu.

Pro zvětšení množství posypu vlevo otočte knoflíkem po směru hodinových ručiček.

Pro zvětšení množství posypu vpravo otočte knoflíkem proti směru hodinových ručiček.

Více podrobností o nastavení posypu najdete na přiloženém schématu posypu.



Vzor posypu

# Uživatelská příručka

## 2.5 Montáž/demontáž směšovacího systému

Směšovací systém je nutný při sypání vlhkého písku a doporučuje se při sypání soli a písku. Nedoporučujeme používat směšovací systém při sypání štěrku a drti, protože je tento materiál pro směšovací systém příliš těžký.

### Demontáž směšovacího systému

A) Zastavte motor a deaktivujte páku ventilu sypače soli a písku.

B) Odstraňte bezpečnostní mřížku uvolněním čtyř matic v horní části. (Obrázek 1)

C) Vyjměte konzolu držící bezpečnostní mřížku na místě a sejměte rošt.

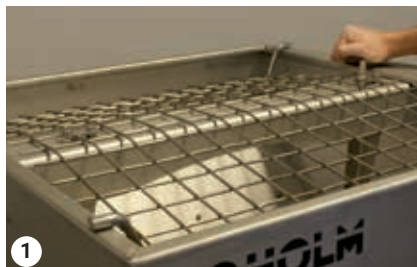
D) Najděte dva 10mm šrouby, které připojují směšovací systém ke zbytku sypače. (Obrázek 2)

Směšovací systém lze nyní vyjmout. Mějte na paměti, že nyní jsou objímky neuvolněné.

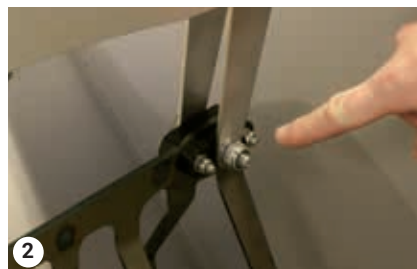
### Montáž směšovacího systému

Postupujte v opačném pořadí k výše uvedenému postupu.

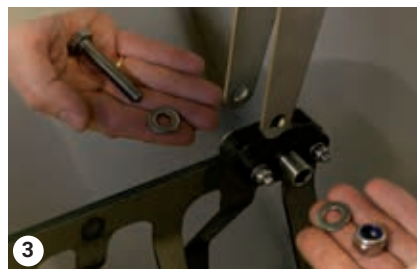
Nezapomeňte na dva nátrubky!



1 Bezpečnostní mřížku drží na místě čtyři matice



2 Šrouby směšovacího systému



3 Šrouby, matice nátrubky atd.



4 Nátrubky atd.

## 2.6 Důležité!



Ujistěte se, že do sypače soli a písku nikdy nedáte nic většího než 1 cm<sup>3</sup>. Tyto předměty se mohou zaklínit mezi šnekem a zásobníkem a mohou dokonce způsobit poškození.



Sypač soli a písku je zkonstruován tak, aby se zastavil dříve, než se nějaké součásti poškodí. V případě, že se sypač zastaví, jednoduše stiskněte krátce páku, která sypač aktivuje, v opačném směru.

Tím se bude šnek na chvíli pohybovat zpětně a zaklíněné předměty se uvolní. Manévr může být nutné opakovat.

### **Stojan s kolečky**

Při demontáži sypače a jeho přemístění na stojan s kolečky se vždy ujistěte, že je stojan na rovném a pevném povrchu.

## 2.7 Rozsah použití

Sypač soli a písku se používá pouze se stroji Egholm Powerflex, Egholm 2100 nebo Park Ranger 2150.

Sypač soli a písku nepoužívejte jako sypač vápna nebo hnojiv.

Neskladujte v něm korozivní materiály.

Maximální zatížení sypače soli a písku na stojanu s kolečky je 100 kg. Při skladování kratším než týden je maximální zatížení 300 kg.

# Servis a údržba

**Honest  
Machines**



## 3.1 Čištění

Každodenní vyčištění významně prodlužuje životnost sypače soli a písku a zajišťuje správnou funkci součástí.

### Denní čištění

A) Vyndejte a vyčistěte západkové spojky.

B) Vyndejte zadní chránič, abyste mohli vyčistit místo po něm. (Obrázek 1)

C) Odmontujte sypač soli a písku od základní jednotky. (Viz část 2.2)

D) Důkladně umyjte sypač soli a písku vodou, abyste zajistili, že se ze zásobníku, žlabu, desky deflektoru a ze spodní strany připojení odstraní všechny zbytky soli apod. (Obrázek 2)

Nezapomeňte také důkladně vyčistit základní jednotku.



Odstraňte zadní ochranu



Vyčistit

# Servis a údržba

## 3.1 Čištění - pokračování

### Opakované/hlubkové čištění

Na konci sezóny nebo při uskladnění sypače na delší dobu je nezbytné zabránit korozi.

A) Dokončete všechny postupy uvedené v části „Denní čištění“.

B) Odmontujte přední mřížku vyšroubováním čtyř šroubů umístěných dole. Jednoduše vytáhněte síťku. Umyjte důkladně vodou spodní části a usušte je hadrem. Nakonec natřete součásti antikorozní kapalinou.

C) Namažte ložiska.

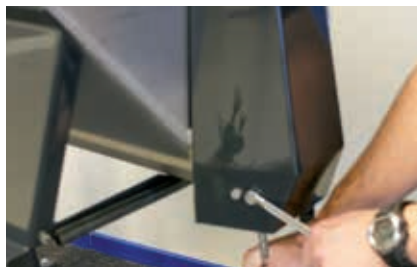
Pokud není namontovaný směšovací systém, namažte pouze velká ložiska. Pokud je směšovací systém namontován, namažte také oba spoje.

D) Natřete včas všechny části sypače antikorozi kapalinou, jinak by mohla nerezová ocel zkorodovat.

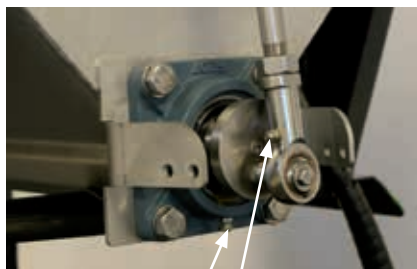
E) Spotřební součásti jako je šnek se nevyrábějí z nerezové oceli. Proto jim při čištění věnujte zvláštní pozornost a používejte ochranu před rží.

F) Ujistěte se, že jste ze stojanu s kolečky odstranili všechny zbytky soli atd.

G) Součástí tohoto postupu je ujištění, že jsou všechny matice a šrouby správně utažené.



Šrouby



Maznice

# Podmínky

**Honest  
Machines**

# Podmínky

## 4.1 Záruka

Záruční lhůta na materiál a dílenské zpracování sypače soli a písku je 12 měsíců od data koupě. V případě poruch nebo vad na stroji v záruční lhůtě provede společnost Egholm potřebné opravy a poskytne zákazníkovi potřebný materiál a práci zdarma v souladu se smluvními podmínkami uvedenými níže.

### Rozsah záruky

1. Záruka společnosti Egholm je platná pouze na základě předložení originální stvrzenky, společně s popisem modelu, sériovým číslem a datem koupě.
2. Pravidelné kontroly, seřízení, servis a technické změny nejsou zárukou kryty.
3. Všechny dotazy týkající se záruky musí být předány na místo, kde byl stroj zakoupen.
4. Tato záruka nekryje poruchy a vady, které nebylo možné zpětně vysledovat k závadě na materiálu nebo dílenském zpracování.
5. Tato záruka je platná pouze pro osoby, které získaly stroj zákonným způsobem a to během záruční doby.
6. V případě, že se neprovádí předepsaná údržba podle platných pokynů, společnost Egholm si vyhrazuje právo odmítnout jakýkoli nárok uplatněný během záruční doby.
7. Společnost Egholm si vyhrazuje právo na provedení vylepšení a změn souvisejících s konstrukcí stroje bez toho, že by byla povinna změnit dříve dodané modely, kterých se to dotkne.

### Záruka nekryje

- Opatřování, nehody, poškození zařízení způsobené chybami obsluhy, změnou konstrukce stroje nebo použitím jiných náhradních součástí či příslušenství než od společnosti Egholm.
- Stroje s nečitelnými sériovými čísly.
- Poškození způsobené vyšší mocí, například bleskem, záplavami, požárem, válečným konfliktem, občanskými nepokoji atd. nebo jinými příčinami, které nejsou pod kontrolou společnosti Egholm.

## 4.2 Stížnosti

Všechny dotazy týkající se stroje by měly být předány distributorovi, od kterého byl stroj zakoupen. Platí to pro dotazy týkající se normálního používání, servisu, údržby a náhradních součástí, stejně jako všech ostatních stížností.

Přejeme vám mnoho let bezpečného a spokojeného používání stroje.

S pozdravem,  
Egholm A/S

## 4.3 Likvidace

Když po mnoha letech používání dosáhne sypač soli a písku konce své provozní životnosti, měl by být zlikvidován odpovídajícím způsobem, který je v souladu s příslušnými předpisy pro likvidaci odpadu.

1. Použitý hydraulický olej musí být zlikvidován ve schváleném recyklačním zařízení.
2. Demontujte plastové a pryžové součásti a zlikvidujte je v souladu s platnou legislativou pro ochranu životního prostředí.
3. Po demontování výše uvedených součástí je stroj připraven k předání místní společnosti schválené pro nakládání s odpady.

# Spotřební součásti

**Honest  
Machines**

## 5.1 Spotřební součásti - sypač soli a písku Park Ranger 2150



E01701510 Ložisko



E01701060 Přírubové ložisko



E40200580 Sypač

# Poznámky





# Poznámky



# Honest Work.

**Egholm A/S**  
Transportvej 27  
7620 Lemvig, Denmark  
T.: +45 97 81 12 05  
[www.egholm.eu](http://www.egholm.eu) - [info@egholm.dk](mailto:info@egholm.dk)